

# Дача превращается...

Чтобы обыкновенная невзрачная дача превратилась в комфортабельный и нарядный загородный дом, надо было, конечно, потрудиться – и над проектом перепланировки, и над декорированием интерьера. Что и сделала дизайнер Жена Жданова, по максимуму используя творческие находки и по минимуму – хозяйские средства

Текст **ИРИНЫ КУПРИЯНОВОЙ**

Фото **ВИТАЛИЯ НЕФЁДОВА**

Стилист **ТАТЬЯНА ИВАНЕНКО**

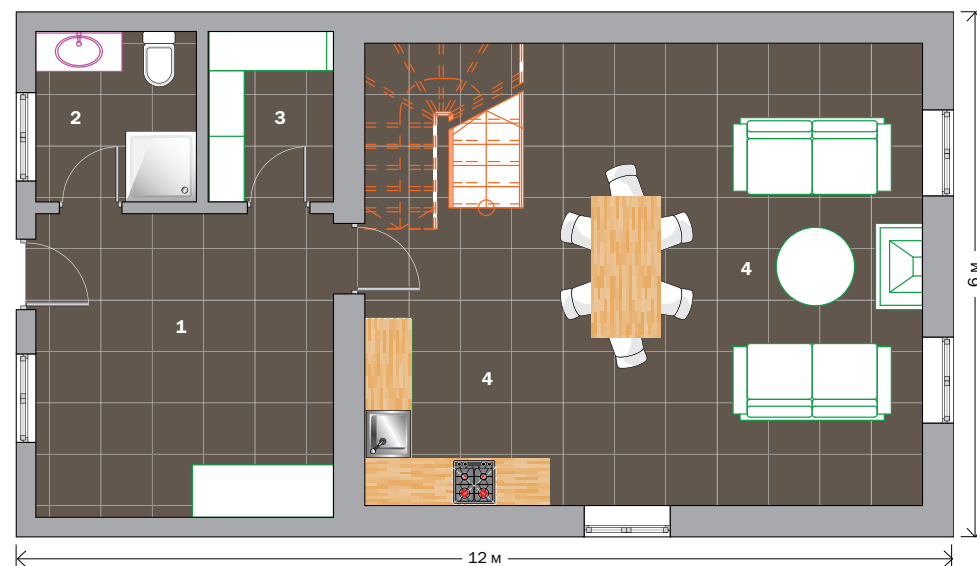
## ГОСТИНАЯ

Чтобы сохранить естественную красоту существующей кирпичной кладки и не жертвовать частью внутреннего пространства дома, стены утеплили снаружи. Кирпич местами отшлифовали, швы прочистили и загрунтовали, а затем всё покрыли белой краской

## ДОПОЛНИТЕЛЬНАЯ ВЕНТИЛЯЦИЯ

Для улучшения воздухообмена внутри короба над камином сделано специальное отверстие, закрытое декоративной решёткой

КОНСТРУКЦИЯ НАД КАМИНОМ «УБИВАЕТ СРАЗУ ДВУХ ЗАЙЦЕВ». В КОРОБЕ СПРЯТАН НЕ ТОЛЬКО ДЫМОХОД ОЧАГА, НО И ТЕПЛОИЗОЛИРОВАННЫЙ КАНАЛИЗАЦИОННЫЙ СТОЯК, ИДУЩИЙ ОТ ВАННОЙ КОМНАТЫ ВТОРОГО ЭТАЖА



ПЛАН ПЕРВОГО ЭТАЖА  
ПЛАН ВТОРОГО ЭТАЖА



**ПЕРВЫЙ ЭТАЖ**

- 1. Прихожая
- 2. Санузел
- 3. Гардеробная комната
- 4. Гостиная, столовая, кухня

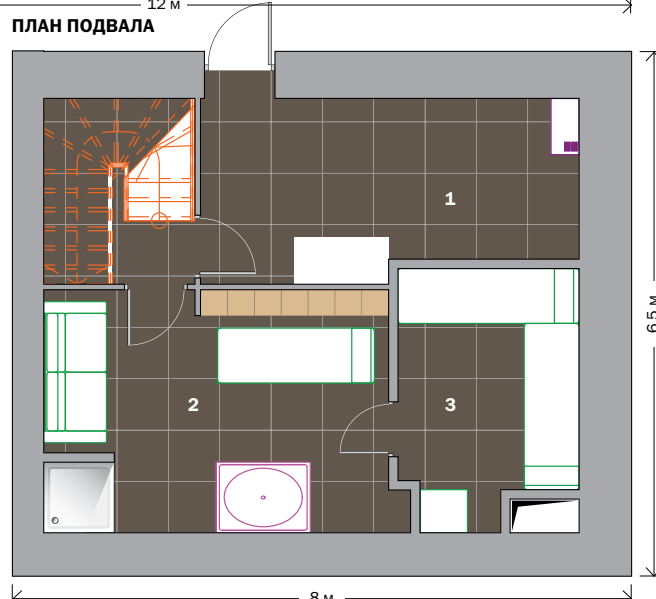
**ВТОРОЙ ЭТАЖ**

- 1. Коридор
- 2. Детская
- 3. Детская
- 4. спальня
- 5. Ванная комната
- 6. Гардеробная комната

**ЦОКОЛЬНЫЙ УРОВЕНЬ**

- 1. Подсобное помещение, бойлерная, домашняя прачечная
- 2. Комната отдыха
- 3. Сауна

Общая площадь 150,0 м<sup>2</sup>



Дизайнер-декоратор  
**ЖЕНЯ ЖДАНОВА**

► Дом оснастили всеми необходимыми для комфортного проживания коммуникациями (газом, водопроводом, канализацией), к тому же дополнили современным отопительным оборудованием, тёплыми полами, очистительными фильтрами и встроенной акустической системой

▼ Клетки для птиц, приобретённые дизайнером на итальянском блошином рынке, переделаны в оригинальные подвесные светильники. И так же легко в её умелых руках они преобразились в подвесники и кашпо



**Планировочное решение**

Поскольку после реконструкции дома появилась возможность полноценно использовать все три уровня, не стали «плодить» маленькие комнатки. Первый этаж практически целиком превращён в единое свободное пространство, включающее гостиную, столовую и кухню. Оставшуюся площадь занимают небольшой санузел, гардеробная комната и прихожая. Поскольку последняя абсолютно изолирована, зимой она предотвращает поступление холодного воздуха из входной двери в основное помещение, поэтому создавать специально тамбур не стали. Второй этаж исключительно приватный. Тут оборудованы три спальни и комфортная комната с ванной и душевой зоной. Подвальный уровень имеет меньшую площадь, чем этажи над ним, но этого хватило для спа-зоны и подсобного помещения.



▲ На удлинённой террасе удалось организовать две полноценные зоны отдыха. В одной установили большой обеденный стол, в другой оборудовали релакс-зону, где можно удобно устроиться в уютном кресле и неспешно выпить чашку чая или просто почитать любимую книжку. От непогоды открытую террасу защищает большой нависающий козырёк

**В коллекцию идей**

Все конструктивные элементы и отделка открытой террасы (несущие стойки, перила, обрешётка и поверхность потолка) изготовлены из дерева. В качестве напольного покрытия использован декинг (террасная доска) из древесно-полимерного композита. Этот материал устойчив к воздействию влаги, высоких и низких температур. К тому же он сочетает в себе прекрасные функциональные и эстетические качества.

Раньше, когда дом ещё не принадлежал нынешнему владельцу, его с трудом можно было назвать комфортабельным жильём. Скорее это была обычная дача с летней кухней и «удобствами» на улице. Прежние хозяева пользовались только первым этажом. В подвальном помещении нельзя было ходить в полный рост, а чердак оставался нежилым. Новый хозяин собрал команду, готовую преодолевать любые трудности, и поставил задачу преобразовать постройку. И они под руководством дизайнера принялись за дело. Многие советовали снести дом и построить новый. Однако было решено его сохранить, так как реконструкция требовала меньших затрат. Начали с цокольного этажа. Его высоту увеличили практически на метр и организовали здесь несколько помещений. После реконструкции крыши мансардный уровень тоже поднялся. Здесь теперь расположены все приватные помещения. В результате преобразований полезная площадь дома увеличилась более чем на 50 м<sup>2</sup>.



## ПОДБИРАЕМ ДИВАН



от 80 200 руб.

**ДИВАН РАСКЛАДНОЙ ALTAIS**  
РАЗМЕР (Г × Ш): 980 × 222 см  
РАЗМЕР СПАЛЬНОГО МЕСТА:  
140 × 200 см  
МАТЕРИАЛ: НАТУРАЛЬНАЯ КОЖА,  
ЭКОКОЖА, ТКАНЬ  
Mito 1964, Италия



от 100 008 руб.

**ДИВАН ПРЯМОЙ «ЛАГАРДИЯ»**  
РАЗМЕР (Г × Ш): 108 × 240 см  
МАТЕРИАЛ: ТКАНЬ  
ИЛИ НАТУРАЛЬНАЯ КОЖА  
Albert&Shtein, Россия



от 122 508 руб.

**ДИВАН РАСКЛАДНОЙ «СИТИ»**  
РАЗМЕР (Г × Ш): 119 × 204 см  
РАЗМЕР СПАЛЬНОГО МЕСТА:  
160 × 200 см  
МАТЕРИАЛ: ТКАНЬ  
ИЛИ НАТУРАЛЬНАЯ КОЖА  
«Фабрика мебели «8 Марта», Россия



▲ Логическим центром гостиной является камин, он же – домашний очаг. Всё остальное строго симметрично выстроено вокруг него. С одной из французских выставок дизайнер привезла оригинальное зеркало. Его повесили над камином. Как и многое другое в доме, это настоящий арт-объект. Рама сделана из старой металлической бочки. Камин окаймлён серым мрамором. Все элементы, украшающие очаг, объединены простотой своих форм

◀ Чтобы в дневное время гостиная была наполнена светом, окна сделали большими и максимально высокими. Соответственно, подоконники получились низкими, но зато глубокими. Этого удалось добиться за счёт толщины стен (к исходной величине в полтора кирпича добавилась толщина фасадного утепления). На подоконники набросали мягкие подушки, получив подобие небольших диванчиков

## ► КУХНЯ, СТОЛОВАЯ

Трековая система освещения и группа лампочек над обеденным столом позволяют создавать в этой части помещения разные световые сценарии. Кухня оснащена всей необходимой техникой, встроенной под столешницей: холодильником, морозильником, посудомоечной машиной и СВЧ-печью. Мощная, но компактная вытяжка предотвращает распространение запахов по студийному пространству

▼ Лестница задумана дизайнером не просто как часть конструкции дома, но и как один из главных декоративных элементов интерьера. Изготовленная на заказ по эскизам автора проекта, она выглядит на светлом фоне стен и мебели впечатляюще графично



## ТВОРЧЕСКОЕ КОНСТРУИРОВАНИЕ

Компонентами лестницы служат металлический каркас, дубовая доска и даже сантехнические трубы



**В коллекцию идей**

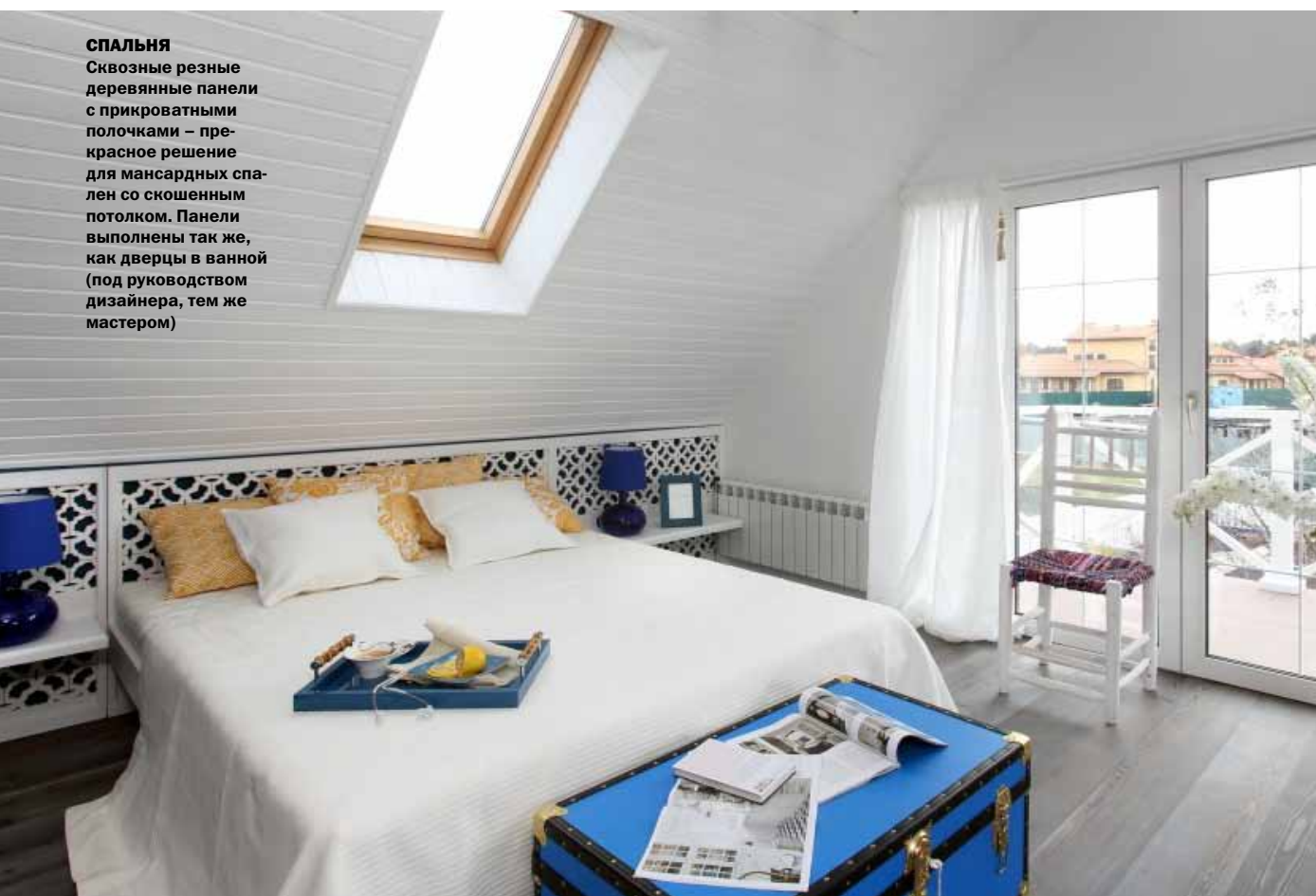
Форму и размер конструкции под умывальниками обусловила проходящая здесь труба дымохода. Чтобы она не оказалась перед окном, её завернули, увели правее и скрыли за специальным коробом. Подстолье состоит из готовых каркасов (ИКЕА), закрытых дубовыми дверцами. Поверхность дверец украшена ручной резьбой, точно повторяющей рисунок прилегающей плитки.



**ВАННАЯ КОМНАТА**  
Отсутствие ручек на деревянных дверцах под раковинами создаёт впечатление, что поверхности облицованы плиткой. Дверцы можно открывать простым нажатием (они оснащены механизмом push-to-open)

**СПАЛЬНЯ**

Сквозные резные деревянные панели с прикроватными полочками – прекрасное решение для мансардных спален со скошенным потолком. Панели выполнены так же, как дверцы в ванной (под руководством дизайнера, тем же мастером)



В КАЧЕСТВЕ ИЗГОЛОВЬЯ КРОВАТИ ДИЗАЙНЕР ИСПОЛЬЗОВАЛА САДОВУЮ ИЗГОРОДЬ ИЗ ТОНКИХ ПРУТИКОВ. В НЕЁ ВПЛЕТЕНА ЛЕНТА СО СВЕТОДИОДНЫМИ ЛАМПОЧКАМИ, И ПРИ ВКЛЮЧЕНИИ ИЗГОЛОВЬЕ СВЕТИТСЯ МНОЖЕСТВМ ОГОНЬКОВ

**ДЕТСКАЯ**

Широкий подоконник панорамного окна, так же как подоконники в других помещениях, превращён в маленький диванчик. Для небольшой комнаты подобные многофункциональные решения очень важны

**ДЕТСКАЯ**

Изголовье кровати в этой детской также изготовлено под руководством автора проекта. В отделке использована та же ткань, что и для штор. Рядом, в рамках, простые и удобные места для хранения украшений. Так серёжки никогда не потеряются

**НЕ ПРОСТО ВАГОНКА**

Обыкновенная вагонка может выглядеть совсем необычно, если покрыть её краской для дерева. В данном случае использованный состав на тон светлее стен

АДРЕСА СМ. В КОНЦЕ ЖУРНАЛА